



Руководство по эксплуатации

Руководство по установке
и техническому обслуживанию

Котёл газовый
наружного размещения



baltgaz.ru



Производство Россия, г. Санкт-Петербург

☎ 8 (800) 505-80-88

Уважаемый покупатель!

Благодарим Вас за то, что Вы отдали предпочтение нашему котлу газовому наружного размещения.

Вы приобрели котёл газовый наружного размещения.

При покупке КГНР проверьте:

- ✓ **комплектность поставки (см. раздел 16, стр. 16) и товарный вид КГНР;**
- ✓ **соответствие вида газа, используемого у Вас, виду газа, указанному в разделах 13 и 14 на стр. 14 данного Руководства и в табличке на корпусе КГНР и установленном котле.**

Также, требуйте заполнения торгующей организацией талонов на гарантийный ремонт.

КГНР и данное Руководство являются двумя неотъемлемыми составляющими предлагаемого товара. Руководство определяет основные требования к монтажу, порядку установки, пуску и остановке КГНР, содержит сведения о правилах его эксплуатации, технического обслуживания и ремонта, соблюдение которых обеспечит длительную безотказную и экономичную работу КГНР, а также его безопасную эксплуатацию.

Пожалуйста, внимательно ознакомьтесь с Руководством перед вводом КГНР в эксплуатацию, следуйте приведённым в нем указаниям и бережно храните его для дальнейшего пользования.

Данное Руководство доступно в сети интернет по адресу: www.baltgaz.ru.

С уважением, ООО «БалтГаз»

192019, Россия, г. Санкт-Петербург, ул. Проф. Качалова, д. 3, тел. (812) 321-09-09

Телефон Службы технической поддержки 8-800-505-80-88

(звонок на территории России бесплатный, время работы службы: ежедневно с 9:00 до 21:00 мск)

Установка КГНР, инструктаж по эксплуатации, запуск в работу, профилактическое обслуживание и ремонт КГНР производятся специализированной организацией в соответствии с ТР ТС 016/2011 «О безопасности аппаратов, работающих на газообразном топливе», ГОСТ 30735-2001 «Котлы отопительные водогрейные теплопроизводительностью от 0,1 до 4,0 МВт. Общие технические условия», разделы 3 и 4.

Все работы по установке, монтажу, инструктаж владельца, профилактическое обслуживание, устранение неисправностей и ремонт производятся только специализированной сервисной организацией.

КГНР не предназначен для использования лицами (включая детей) с пониженными умственными способностями или при отсутствии у них жизненного опыта.

Ответственность за безопасную эксплуатацию КГНР и содержание его в надлежащем состоянии несёт его владелец. Несоблюдение изложенных в Руководстве мер безопасности и правил установки, пользования и технического обслуживания может привести к выходу КГНР из строя, пожару, ожогу, отравлению газом или окисью углерода (СО) и поражению электрическим током.

Данное Руководство является объектом авторского права, исключительные права, на использование которого принадлежат ООО «БалтГаз». Копирование, размножение, распространение, перепечатка (целиком или частично), или иное использование материала без письменного разрешения автора не допускается. Любое нарушение прав автора влечёт наступление гражданской, административной и уголовной ответственности в соответствии с действующим законодательством РФ и будет преследоваться на основе российского и международного законодательства.

ООО «БалтГаз» постоянно ведёт работу по усовершенствованию выпускаемой продукции и оставляет за собой право вносить необходимые изменения в конструкцию котла.

Данные изменения могут быть не отражены в Руководстве.

СОДЕРЖАНИЕ

1	МЕРЫ БЕЗОПАСНОСТИ	5
2	ТЕХНИЧЕСКОЕ ОПИСАНИЕ	6
2.1	Назначение.....	6
2.2	Технические характеристики	6
2.3	Габаритные и присоединительные размеры	6
3	ОБСЛУЖИВАНИЕ.....	7
3.1	Осмотр.....	7
3.2	Уход	7
4	ПРАВИЛА ХРАНЕНИЯ И ТРАНСПОРТИРОВАНИЯ	8
5	ОПЕРАЦИИ ПЕРЕД МОНТАЖОМ	8
5.1	Система отопления.....	8
5.1.1	Новая система отопления.....	8
5.1.2	Существующая система отопления.....	8
6	МОНТАЖ.....	8
6.1	Основные требования	8
6.2	Подключение к системе отопления	9
6.3	Подсоединение к газовой сети	9
6.4	Подключение к баллону со сжиженным газом.....	9
6.5	Подсоединение к электросети	10
7	МОНТАЖ ДЫМОТВОДА.....	10
8	ПЕРЕВОД НА ДРУГОЙ ВИД ГАЗА	10
9	ВВОД В ЭКСПЛУАТАЦИЮ (ПЕРВЫЙ ПУСК)	11
9.1	Требования к качеству теплоносителя	11
9.1.1	Требования к качеству воды	11
9.1.2	Условия использования антифриза	11
9.2	Заполнение контура отопления	11
9.3	Предпусковые проверки	11
10	ТЕХНИЧЕСКОЕ ОБСЛУЖИВАНИЕ И ПРОВЕРКА РАБОТЫ	12
11	ГАРАНТИЙНЫЕ ОБЯЗАТЕЛЬСТВА	13
12	ИНФОРМАЦИЯ О ПОРЯДКЕ И СРОКАХ ВОЗВРАТА КГНР НАДЛЕЖАЩЕГО КАЧЕСТВА	14
13	СВИДЕТЕЛЬСТВО О ПРИЕМКЕ.....	14
14	СВИДЕТЕЛЬСТВО О ПЕРЕВОДЕ НА ДРУГОЙ ВИД ГАЗА.....	14
15	ОТМЕТКА ОБ УСТАНОВКЕ И ПРОВЕДЕНИИ ТЕХНИЧЕСКОГО ОБСЛУЖИВАНИЯ.....	14
16	КОМПЛЕКТ ПОСТАВКИ.....	16

ОПИСАНИЕ СИМВОЛОВ



ОПАСНОСТЬ

Риск повреждения или неисправности при работе оборудования. Соблюдать повышенную осторожность и выполнять предупреждения о возможном риске для людей.

ВНИМАНИЕ

Предупреждение об опасности причинения физического или материального ущерба, а также об опасности вредных воздействий на окружающую среду.

1 МЕРЫ БЕЗОПАСНОСТИ



В целях собственной безопасности и во избежание выхода КГНР из строя категорически запрещается:

- ◆ пользоваться неисправным КГНР;
- ◆ включать КГНР в работу без установленной дымоотводящей трубы или при неисправном дымоходе;
- ◆ выполнять газоопасные работы, все работы по техническому обслуживанию и ремонту КГНР должны производиться только специализированной сервисной организацией; производить уход за КГНР, находясь в состоянии алкогольного или наркотического опьянения;
- ◆ вносить изменения в конструкцию КГНР;
- ◆ прикасаться во время работы КГНР к трубе отвода продуктов сгорания, т. к. температура нагрева этой трубы может превышать 100 °С (для отдельных труб дымоотвода и воздуховода);
- ◆ использовать газо- и водопровод, а также систему отопления для заземления;
- ◆ прикасаться к КГНР, если Вы стоите без обуви (или Ваша обувь намочена) на влажном полу;
- ◆ производить уход за КГНР, если он не отключён от электросети и газоснабжения;
- ◆ вносить изменения в работу систем безопасности и контроля без разрешения и указания от производителя котла;
- ◆ открывать съёмную панель КГНР управления лицам, не имеющим группу допуска в электрические установки;
- ◆ выполнять повторный пуск КГНР после срабатывания аварийной блокировки, не устранив причину аварии и не провентилировав КГНР.
- ◆ повреждать и деформировать элементы электропроводки КГНР, даже если отключено электропитание;

При использовании в качестве теплоносителя воды, длительном простое КГНР в зимнее время или при возникновении опасности замерзания трубопроводов необходимо слить воду из КГНР и из системы отопления.

Не храните легковоспламеняющиеся и летучие вещества (бензин, растворители и т. п.) вблизи места установки котла.

При нормальной работе КГНР и при исправном газопроводе не должен ощущаться запах газа.



ЕСЛИ ВЫ ПОЧУВСТВОВАЛИ ЗАПАХ ГАЗА:

- ◆ закройте кран подачи газа, находящийся на газопроводе перед котлом;
- ◆ откройте окна и двери для проветривания помещения, обеспечив максимальный приток свежего воздуха;
- ◆ не пользуйтесь электроприборами во избежание возникновения искры;
- ◆ не пользуйтесь телефоном в загазованном помещении;
- ◆ не курите и не пользуйтесь открытым огнём (зажигалками, спичками и т. п.);
- ◆ немедленно вызовите аварийную службу газового хозяйства по телефону 04.

Пользование неисправным КГНР или невыполнение вышеуказанных правил эксплуатации может привести к взрыву или пожару, отравлению газом или продуктами сгорания.

Первыми признаками отравления являются: тяжесть в голове, сильное сердцебиение, шум в ушах, головокружение, общая слабость. Затем могут появиться одышка, тошнота, рвота, нарушение двигательных функций. Пострадавший может потерять сознание.

Для оказания первой помощи при отравлении газом или продуктами сгорания необходимо:

- 1) вынести пострадавшего на свежий воздух;
- 2) вызвать скорую помощь;
- 3) расстегнуть стесняющую дыхание одежду;
- 4) дать понюхать нашатырный спирт;
- 5) тепло укрыть, но не давать уснуть.

Доврачебную помощь при поражении электричеством нужно начать оказывать немедленно, по возможности на месте происшествия, одновременно вызвав медицинскую помощь.

Прежде всего, нужно как можно скорее освободить пострадавшего от действия электрического тока. Если нельзя отключить электроустановку от сети, то следует сразу же приступить к освобождению пострадавшего от токоведущих частей, используя при этом изолирующие предметы.

Освобождая человека от напряжения, следует воспользоваться канатом, палкой, доской или другим сухим предметом, не проводящим ток.

Доврачебная помощь после освобождения пострадавшего зависит от его состояния. Если он в сознании, то нужно обеспечить ему на некоторое время полный покой, не разрешая ему двигаться до прибытия врача.

Если пострадавший дышит очень редко и судорожно, но прощупывается пульс, надо сразу же сделать искусственное дыхание способом "изо рта в рот" или "изо рта в нос".

В случае отсутствия дыхания немедленно вынести пострадавшего в тёплое помещение со свежим воздухом и производить искусственное дыхание до приезда врача.

2 ТЕХНИЧЕСКОЕ ОПИСАНИЕ

2.1 Назначение

Котёл газовый наружного отопления, далее по тексту – КГНР, изготовлен по ТУ 25.21.12-002-55154925-2022 (ТР ТС 016/2011, ГОСТ EN 13836-2015).

Установленный внутри КГНР котёл, далее по тексту – котёл, изготовлен по ТУ 25.21.12-001-82184900-2019 (ГОСТ Р 51733-2001, ГОСТ 20548-93, ТР ТС 016/2011, ТР ТС 004/2011, ТР ТС 020/2011).

КГНР предназначен для отопления жилых и неопасных производственных помещений. Также КГНР предназначен для горячего водоснабжения (далее по тексту – ГВС) в санитарных целях.

КГНР предназначен для нагрева воды в герметичных системах отопления и горячего водоснабжения находящихся под давлением и имеющих в своей схеме устройства компенсации температурного расширения, с максимальным рабочим давлением и температурой, указанным в Руководстве на котёл.

Каркасно-панельный корпус КГНР металлический трёхслойный, с теплоизоляцией из высокоплотных минераловатных плит толщиной в 50 мм. Для обеспечения длительного срока эксплуатации и защиты от атмосферного воздействия, обшивка котла выполнена из оцинкованного металла, покрытого порошковой эмалью.

2.2 Технические характеристики

Технические характеристики установленного котла, внутри КГНР указаны в Руководстве на котёл.

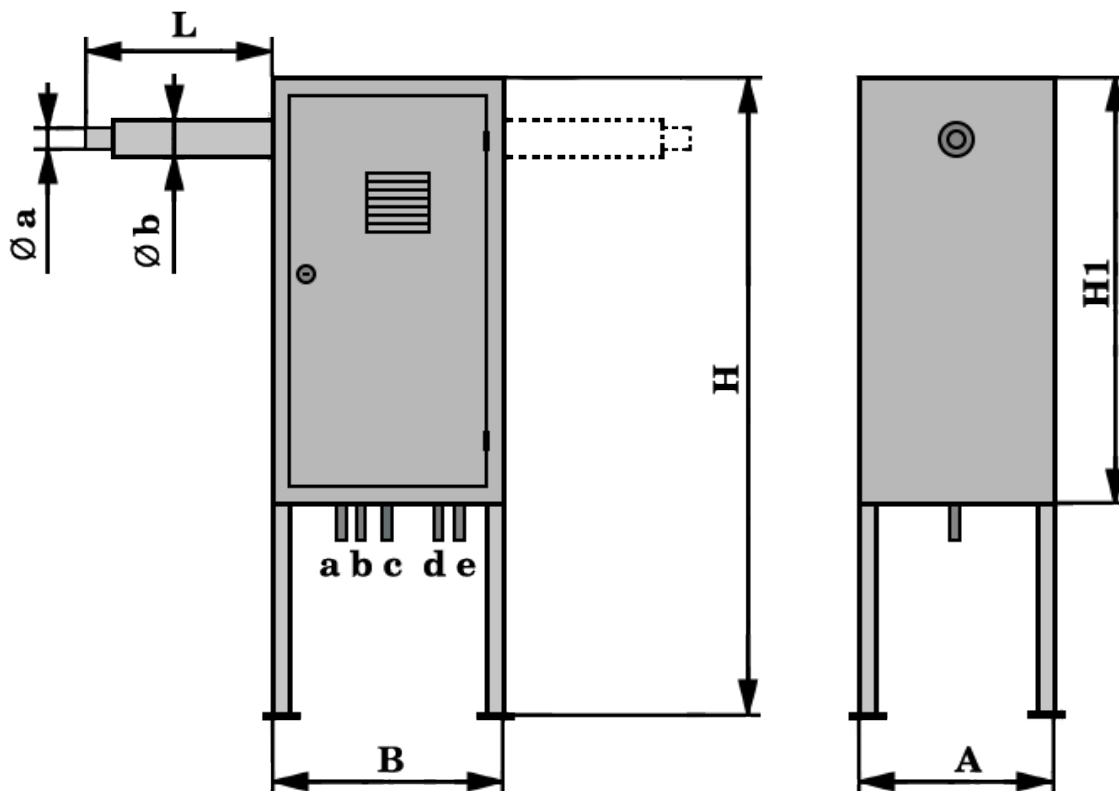
Основные технические характеристики и параметры КГНР:

Наименование	Ед. измерения		
Габариты	высота, Н	2200	
	высота корпуса, Н1	1410	
	ширина, В	785	
	глубина, А	500	
Коаксиальный дымоход	выход, Ø а	60	
	вход, Ø b	100	
	длина, L	750	
Контур отопления	выход, а	дюйм	G ¾;
	вход, е		
Контур ГВС	выход, b	дюйм	G ½
	вход, d		
Подвод газа, с			G ¾;
Номинальное напряжение электропитания	В		220 ±10 %
Номинальная частота электрического тока	Гц		50
Масса КГНР (без учёта массы установленного котла)	кг		45 ± 1

2.3 Габаритные и присоединительные размеры

Габаритные и присоединительные размеры КГНР представлены на рисунке ниже.

КГНР может быть установлен на нерегулируемых опорах (ножках) полностью (4 шт.), частично (2 шт.) с креплением к стене, или и без использования опор – с возможностью крепления к стене на кронштейнах



Габаритные и присоединительные размеры КГНР

3 ОБСЛУЖИВАНИЕ

Для обеспечения безопасной работы КГНР и сохранности оборудования, установленного внутри КГНР, корпус КГНР оснащён замком с комплектом ключей.

Для обеспечения длительной и безотказной работы КГНР и сохранения его рабочих характеристик необходимо регулярно проводить осмотр, уход и техническое обслуживание котла.

Осмотр и уход выполняются владельцем КГНР.



Техническое обслуживание КГНР проводится только специализированной сервисной организацией не реже одного раза в год.

Рекомендуемое время проведения технического обслуживания – перед началом отопительного сезона.

Техническое обслуживание КГНР может потребоваться чаще, чем 1 раз в год в случае интенсивной работы КГНР в случае если для работы КГНР использовался в воздух, содержащий много пыли или при повышенной жёсткости воды. Внеочередную чистку КГНР необходимо обязательно произвести и в том случае, если вблизи установки КГНР были проведены строительные или ремонтные работы и в КГНР попало много строительной пыли и мусора.



ВНИМАНИЕ!

Работы, связанные с техническим обслуживанием, не являются гарантийными обязательствами предприятия–изготовителя и производятся за счёт потребителя.

3.1 Осмотр

Перед каждым запуском КГНР, а также в случае работы КГНР в отопительный сезон, необходимо один раз в день:

- ♦ убедиться в отсутствии легковоспламеняемых предметов около КГНР и около дымоотвода;
- ♦ убедиться в отсутствии запаха газа вблизи КГНР, при обнаружении запаха газа в помещении обратиться в службу газового хозяйства;
- ♦ убедиться в отсутствии гидравлических протечек в системе отопления и ГВС, при обнаружении протечек обратиться в специализированную сервисную организацию;
- ♦ произвести внешний осмотр дымоотвода, на предмет повреждений. В случае обнаружения повреждений дымоотвода обратиться в специализированную сервисную организацию.

3.2 Уход

- ♦ регулярно, особенно перед началом отопительного сезона, очищать фильтры теплоносителя системы отопления;
- ♦ периодически удалять воздух из системы отопления в соответствии с Руководством на установленный котёл;
- ♦ дополнять до нужного давления теплоносителем систему отопления;
- ♦ КГНР и установленный котёл следует содержать в чистоте, для чего необходимо регулярно удалять пыль с верхней поверхности котла, а также протирать внешние панели КГНР и котла сначала влажной, а затем - сухой тряпкой. При значительном загрязнении сначала протирать мокрой тряпкой, смоченной нейтральным моющим средством, а затем - сухой тряпкой. Запрещается применять моющие средства усиленного действия и содержащие абразивные частицы, бензин или другие органические растворители для очистки корпуса котла и пластмассовых деталей.

ВНИМАНИЕ!



При использовании в качестве теплоносителя воды, не меняйте без необходимости воду в системе отопления, это позволит уменьшить образование накипи в теплообменнике.

При использовании в качестве теплоносителя воды, перед предстоящим длительным простоем котла в зимнее время необходимо слить воду из системы отопления во избежание её замерзания.



ВНИМАНИЕ!

Все операции по уходу за КГНР нужно выполнять только после его отключения от сети и остывания.



ВНИМАНИЕ!

Операции по техническому обслуживанию КГНР, связанные с разборкой его газовых или водяных коммуникаций, необходимо выполнять только после полного отключения КГНР (должны быть закрыты краны на линиях теплоносителя и газа перед КГНР, КГНР должен быть отсоединён от электросети) и его остывания.

Монтаж, техобслуживание и первый пуск газовых установок бытового назначения должны производиться согласно действующим нормам и правилам, а именно:

- ♦ СНиП II–35–76 «Котельные установки»;
- ♦ СП 62.13330.2011 «Газораспределительные системы. Актуализированная редакция СНиП 42–01–2002»;
- ♦ СП 41–108–2004 «Поквартирное теплоснабжение жилых зданий с теплогенераторами на газовом топливе»;
- ♦ СНиП 41–01–2003 «Отопление, вентиляция и кондиционирование»;
- ♦ СП 7.13130.2009 «Отопление, вентиляция и кондиционирование. Противопожарные требования»;
- ♦ ПУЭ «Правила устройства электроустановок»;

Правила противопожарного режима в Российской Федерации, утверждённые постановлением Правительства Российской Федерации от 25.04.2012 г. №390.

Также необходимо обратить внимание на следующие моменты:

- ♦ КГНР может использоваться с любым типом теплообменников (конвективными плитами, радиаторами и конвекторами), система питания которых может быть, как двухтрубной, так и однотрубной;
- ♦ Детей необходимо оберегать от контакта с элементами упаковки (пластиковые пакеты, полистирол и т.д.), т.к. они представляют собой потенциальный источник опасности.

Первый пуск КГНР и гарантийные обязательства выполняются специализированной сервисной организацией.

4 ПРАВИЛА ХРАНЕНИЯ И ТРАНСПОРТИРОВАНИЯ

Перед отправкой котла на заводе-изготовителе полностью выполняются его сборка и испытания.

- ◆ КГНР предназначен для эксплуатации в районах с умеренным или холодным климатом при температуре наружного воздуха от +40 °С до – 40 °С, при нормативной снеговой нагрузке на КГНР не более 150 кг/м², при нормативной ветровой нагрузке на КНР не более 48 кг/м², с сейсмичностью районов эксплуатации до 9 баллов.
- ◆ транспортирование и хранение котла должно производиться в упаковке завода-изготовителя, предохраняющей от повреждений, попадания на котёл пыли и влаги (согласно манипуляционным знакам на упаковке).
- ◆ КГНР должны храниться в горизонтальном положении в один ярус. Отверстия входных и выходных патрубков должны быть закрыты технологическими заглушками.
- ◆ КГНР транспортируется в горизонтальном положении любым видом транспорта при условии защиты от механических повреждений.
- ◆ котёл должен храниться и транспортироваться в упаковке только в положении, указанном на манипуляционных знаках.
- ◆ При последующем вводе КГНР в эксплуатацию необходимо произвести плановое техническое обслуживание КГНР специализированной сервисной организацией с соответствующей отметкой в разделе 10 на стр. 12 Руководства.
- ◆ отверстия входных и выходных патрубков должны быть закрыты заглушками или пробками.
- ◆ упаковка после её использования по назначению подлежит утилизации.
- ◆ Масса КГНР и размеры, которые необходимы для подготовки транспортировки, приведены в п. 2.2 на стр. 6.

5 ОПЕРАЦИИ ПЕРЕД МОНТАЖОМ



ВНИМАНИЕ!

Монтаж, ввод в эксплуатацию и техобслуживание КГНР должны производиться только специализированной сервисной организацией. Монтаж КГНР должен быть выполнен по проекту, соответствующему требованиям Федеральных и локальных нормативных актов, регламентирующих установку газоиспользующего оборудования.

КГНР предназначен для нагрева теплоносителя до температуры ниже точки кипения при атмосферном давлении.

КГНР следует подключить к системе отопления, а после этого к газовой магистрали. Система отопления должна быть совместима с эксплуатационными характеристиками и мощностью установленного котла.

Технические характеристики установленного котла приведены в Руководстве на котёл.

Перед подключением КГНР, необходимо осуществить следующее:

- ◆ проверить соответствие вида газа и давления, указанное в разделах 13 и 14 на стр. 14 Руководства и в соответствующих разделах Руководства на котёл используемому виду и давлению газа в месте установки котла;
- ◆ убедиться в правильности монтажа и герметичности дымоотвода;
- ◆ для обеспечения правильной работы котла и сохранения гарантии, необходимо соблюдать требования данного Руководства и Руководства на котёл.

5.1 Система отопления

КГНР подключается к системе отопления с учётом его характеристик и тепловой мощности.

Требования к химическому составу теплоносителя указаны в разделе 9.1 на стр. 11 Руководства и соответствующих разделах Руководства на котёл.

Наличие ржавчины, грязи и других отложений в отопительной системе приводит к нарушению в работе котла и ухудшению его характеристик (перегреву, шуму в теплообменнике, снижению теплопроизводительности). В связи с этим необходимо перед монтажом КГНР промыть систему отопления.

Для этого нельзя использовать кислые и щелочные средства или средства, разъедающие металлические, пластмассовые и резиновые части КГНР и котла.

Применять приобретённое средство для чистки системы отопления следует согласно приложенной к нему инструкции.

5.1.1 Новая система отопления

Новую систему отопления перед подключением к КГНР следует очистить от стружки, сварочного грата, смазки и прочих нежелательных материалов, которые могли попасть в неё при монтаже, используя предназначенные для этого средства.

5.1.2 Существующая система отопления

Существующую систему отопления перед подключением к КГНР следует очистить от накопившейся грязи, ржавчины и отложений накипи, используя предназначенные для этого средства.

6 МОНТАЖ

6.1 Основные требования

Основные требования по монтажу:

- ◆ котёл, установленный внутри КГНР, должен быть надёжно зафиксирован на монтажной планке;
- ◆ КГНР может быть установлен на нерегулируемых опорах (ножках) полностью (4 шт.), частично (2 шт.) с креплением к стене, или без использования опор – с возможностью крепления к стене на кронштейнах;
- ◆ при монтаже на опорных конструкциях (ножках) КГНР должен устанавливаться на армированную бетонированную площадку высотой не менее 100 мм при нормальных грунтовых условиях;
- ◆ КГНР не должен быть установлен в местах, где находятся легковоспламеняющиеся пары или материалы;
- ◆ при настенном монтаже КГНР должен устанавливаться на стенах из негорючих (НГ) или слабогорючих (Г1) материалов или на стенах, покрытых негорючими (РГ) или слабогорючими (Г1) материалами (например, кровельной сталью по листу теплоизоляционного слоя из негорючих материалов толщиной не менее 5 мм). Указанное покрытие стены должно выступать за габариты корпуса КГНР не менее чем на 100 мм;
- ◆ перед фронтом КГНР рекомендуется зона обслуживания не менее 1 метра;

- ♦ расстояние от КГНР и дымоходов до входных дверей, открывающихся окон и вентиляционных решёток должно быть не менее 500 мм. Расстояние до не открывающихся окон не регламентируется;

Рекомендуется выбирать место установки КГНР с учётом того, что для удобства обслуживания необходимо свободное пространство.

КГНР должен использоваться только в своих непосредственных целях.

КГНР имеет канал забора воздуха для горения и канал отвода продуктов сгорания, что позволяет не использовать воздух из помещения. Отвод дымовых газов от котла и забор свежего воздуха для горения реализован через коаксиальный дымоход. Коаксиальный дымоход должен быть установлен герметично.

Электрическое подключение КГНР должно производиться согласно действующим нормам и правилам, а именно:

- ♦ ПУЭ «Правила устройства электроустановок»;
- ♦ Правила противопожарного режима в Российской Федерации, утверждённые постановлением Правительства Российской Федерации от 25.04.2012 г. №390.

Необходимо убедиться в наличии однофазной сети переменного тока номинальным напряжением 220 В частотой 50 Гц с заземляющим контактом. Заземление КГНР выполнять через провод заземления сетевого шнура с обеспечением всех требований к заземлению в соответствии с ГОСТ 27570.0–87. Запрещено использовать газопроводы или водопроводные трубы в качестве заземления!

Аварийный электрический выключатель (рубильник) должен быть помещён в надлежащее место за пределами КГНР.

Все электрические соединения должны соответствовать действующим стандартам и электрическим схемам, приведённым в данном Руководстве и в Руководстве котла.

При нестабильной работе питающей электросети, во избежание выхода из строя управляющих и контролирующих электронных приборов, рекомендуется подключать оборудование через стабилизатор напряжения.

6.2 Подключение к системе отопления

- ♦ Подключение КГНР к контуру отопления необходимо производить трубами или гибкими шлангами, предназначенными для систем отопления, с внутренним диаметром не менее 20 мм для подсоединения к контуру отопления. Шланги должны быть стойкими к подводимым воде и теплоносителю при заданных параметрах давления и температуры. Длина шлангов должна быть не более 2,5 м. Шланги следует устанавливать в соответствии с инструкцией производителя шлангов;
- ♦ настоятельно рекомендуется установить на входе и выходе контура отопления запорные краны G3/4" (в комплект поставки не входят) для выполнения операций техобслуживания без слива теплоносителя из всей системы отопления;
- ♦ во избежание загрязнения контура отопления КГНР на обратной линии системы отопления (перед КГНР) необходимо установить сетчатый фильтр («грязевик») и отстойную ёмкость;
- ♦ на линии ГВС перед фильтром необходимо установить запорный кран G1/2" (в комплект поставки не входит);
- ♦ удалите заглушки с присоединительных труб;
- ♦ подключите КГНР к системам отопления и водоснабжения и проверьте герметичность гидравлических соединений.



ВНИМАНИЕ!

Трубопроводы контура отопления должны проходить через внутренние отапливаемые помещения, в противном случае при использовании воды в качестве теплоносителя возможно замерзание воды в контуре отопления при минусовой температуре окружающего воздуха.



ВНИМАНИЕ!

Условия эксплуатации труб для контура отопления должны соответствовать температурному режиму работы установленного котла.

6.3 Подсоединение к газовой сети

В соответствии с СП 62.13330.2011 (п. 7) подводку газовой линии к КГНР следует производить металлическими трубами (стальными и медными) и теплостойкими многослойными полимерными трубами, включающими в себя в том числе один металлический слой (металлополимерными). Многослойные металлополимерные трубы допускается использовать для внутренних газопроводов при снабжении природным газом жилых многоквартирных домов высотой не более трех этажей при условии подтверждения их пригодности для применения в строительстве. Допускается присоединение КГНР к газопроводу гибким рукавом (шлангом), стойким к транспортируемому газу при заданных давлении и температуре. Внутренний диаметр труб и шлангов должен быть не менее 15 мм. В соответствии с п. 5 СП 41–108–2004 длину гибких подводок следует принимать не более 1,5 м. Шланги следует устанавливать в соответствии с инструкцией производителя шлангов.

Для подключения КГНР к газовой сети:

- ♦ удалите заглушки с присоединительных труб;
- ♦ установите на газопроводе перед котлом газовый фильтр и запорный кран;
- ♦ газовый кран должен быть легкодоступен;
- ♦ подключите КГНР к газопроводу. Проверьте отсутствие утечек газа. Контроль герметичности производится путём обмыливания мест соединений или другими безопасными методами. Появление пузырьков означает утечку газа. Утечка газа не допускается;
- ♦ допускаются торцевые уплотнения.
- ♦ при подключении токопроводящими трубами или шлангами необходимо установить диэлектрическую вставку.

КГНР предназначен для работы на природном газе давлением 1,3 ÷ 2,0 кПа (133 ÷ 204 мм. вод ст.) или на сжиженном газе давлением 2,9 кПа (300 мм. вод ст.).

6.4 Подключение к баллону со сжиженным газом

Перед подключением КГНР к баллону со сжиженным газом убедитесь в том, что КГНР и котёл настроен на работу с данным видом газа. В противном случае необходимо произвести перевод КГНР и котла на сжиженный газ в соответствии с разделом 8 на стр. 10 и соответствующими требованиями Руководства на котёл.

Баллон со сжиженным газом должен обязательно быть оборудован редуктором с давлением стабилизации паровой фазы 2,9 кПа и производительностью паровой фазы не менее 1 м³/ч.

6.5 Подсоединение к электросети

КГНР соответствует I классу защиты от поражения электрическим током. Необходимо убедиться в наличии однофазной сети переменного тока номинальным напряжением 220 В частотой 50 Гц с заземляющим контактом. Заземление котла выполнять через провод заземления сетевого шнура с обеспечением всех требований к заземлению в соответствии с ГОСТ 27570.0–87. Запрещается использовать для заземления трубопроводы теплоносителя и газа, а также радиаторы системы отопления.



Напряжение в сети, необходимое для работы КГНР $220 \pm 10\%$.

Рекомендуется выполнить подключение КГНР к электросети через стабилизатор напряжения для обеспечения устойчивой и бесперебойной работы, а также предотвращения выхода КГНР из строя в результате скачков напряжения в сети.

Заземление КГНР обязательно.



ВНИМАНИЕ!

При повреждении шнура питания, во избежание опасности, его замену должна производить специализированная сервисная организация.



ВНИМАНИЕ!

Изготовитель не несёт ответственности за неполадки, вызванные несоблюдением вышеперечисленных требований. Любые действия, не соответствующие вышеприведённым в Руководстве, не только могут вывести КГНР из строя, но и создать опасность для жизни.

Для безопасной эксплуатации КГНР необходимо выполнить подключение КГНР к электросети с соблюдением расположения контактов «фаза» и «ноль» в розетке электрического тока. Данное требование на работоспособность КГНР не влияет и необходимо для соблюдения норм электробезопасности.

В комплект поставки КГНР входит комнатный термостат.

Подключение комнатного термостата к котлу необходимо осуществлять в соответствии с требованиями Руководства на котёл. Кабель для подключения комнатного термостата к котлу в комплект поставки не входит и приобретается отдельно.

Основные требования при выборе кабеля:

- ♦ максимальная длина кабеля составляет 30 метров;
- ♦ кабель должен состоять из двух проводов (гибкий медный многожильный провод);
- ♦ площадь сечения каждого провода от 0,5 до 1,5 мм².

7 МОНТАЖ ДЫМОТВОДА



ВНИМАНИЕ!

Категорически ЗАПРЕЩЕНО включать КГНР в работу без установленной дымоотводящей трубы или с негерметично установленной дымоотводящей трубой или во избежание отравления продуктами сгорания.

КГНР имеет канал забора воздуха для горения и канал отвода продуктов сгорания, что позволяет не использовать воздух из помещения. В комплект поставки котла входит коаксиальный дымоход $\varnothing 60$ мм / $\varnothing 100$ мм длиной 750 мм.

При необходимости допускается увеличение длины коаксиального дымохода.

При этом трубы должны удовлетворять следующим требованиям:

- ♦ труба должна быть изготовлена из негорючего материала, стойкого к механическим деформациям, неподверженного коррозии, и полностью герметична. Она также должна быть защищена от перегрева, от возгорания и от замерзания;
- ♦ соединения дымоотводящей трубы должны быть изготовлены из термостойкого материала, неподверженного коррозии;
- ♦ дымоотводящая труба должна устанавливаться в доступном для обслуживания месте, чтобы, в случае повреждения трубы, не было препятствий для устранения утечки дыма.

После монтажа дымоотвода необходимо убедиться в герметичности всех соединений и в отсутствии в дымоходе сужений, а также в том, что к нему не присоединены выпускные трубы другого оборудования. Присоединение выпускных труб различного оборудования в один дымоход допускается только в случае проектирования дымохода для нескольких потребителей согласно действующим правилам и нормам;

Для приобретения необходимых частей и деталей дымоотвода свяжитесь с торгующей организацией, осуществляющей реализацию аксессуаров к котлам в Вашем регионе.



ВНИМАНИЕ!

Не допускается использование вентиляционных каналов для удаления продуктов сгорания.

При использовании коаксиальных труб необходимо учитывать следующее:

- ♦ уклон горизонтального участка дымоотводящей трубы должен составлять 3° в сторону улицы или конденсатосборника;
 - ♦ максимально допустимая длина коаксиального дымохода и порядок подключения дымохода указаны в соответствующем разделе Руководства на котёл.
- в местах поворотов трубы используйте отводы. Количество поворотов на 90° не должно превышать трех, включая отвод на выходе из котла. Каждый отвод 90° равноценен 1 м трубы, каждое колено $45 - 0,5$ м трубы.

8 ПЕРЕВОД НА ДРУГОЙ ВИД ГАЗА

Перевод КГНР на другой вид газа должен осуществляться специализированной сервисной организацией. Для перевода необходимо использовать только оригинальный комплект деталей предприятия-изготовителя.

КГНР и установленный котёл предназначен для работы на одном из следующих видах газа:

- ♦ природный газ давлением $1,3 \div 2,0$ кПа ($133 \div 204$ мм. вод ст.);
- ♦ сжиженный газ давлением 2,9 кПа (300 мм вод. ст.).

Перевод установленного котла на другой вид газа осуществляется в соответствии с Руководством на котёл.

Перед переводом КГНР на другой вид газа выключить КГНР и перекрыть запорный газовый кран.

После перевода котла на другой вид газа необходимо проверить герметичность газовых соединений.

Вид газа, на который перенастроен КГНР, необходимо указать в разделе 14 на стр. 14 Руководства и в соответствующем разделе Руководства на котёл (с указанием организации, выполнившей перевод, и даты перевода) и на табличке котла.

9 ВВОД В ЭКСПЛУАТАЦИЮ (ПЕРВЫЙ ПУСК)



Если с даты изготовления КГНР прошло более 12 (двенадцати) месяцев, то при первом вводе КГНР в эксплуатацию необходимо произвести плановое техническое обслуживание КГНР специализированной сервисной организацией с соответствующей отметкой в разделе 15 на стр. 14 Руководства и в соответствующих разделах Руководства на котёл.

9.1 Требования к качеству теплоносителя

9.1.1 Требования к качеству воды

В качестве теплоносителя в системе отопления используется вода. Допускается использование в качестве теплоносителя антифриза (см. п. 9.1.2). Качество используемой в системе отопления воды должно соответствовать параметрам, указанным в таблице ниже.

Водородный показатель pH	6-8
Жёсткость общая, мг-экв/л, не более	4
Содержание железа, мг/л, не более	0,3

Если жёсткость исходной воды превышает 4 мг-экв/л, необходимо установить на входе воды в контур отопления КГНР полифосфатный дозатор, который обрабатывает поступающую воду, защищая гидравлическое оборудование от отложения солей жёсткости. Полифосфатный дозатор приобретается отдельно.

Если жёсткость исходной воды превышает 9 мг-экв/л, следует использовать более мощные установки для смягчения воды.

9.1.2 Условия использования антифриза



В КГНР допускается использовать в качестве теплоносителя в системе отопления антифриз только на основе пропиленгликоля (далее – антифриз).

Использование антифриза в КГНР регламентируется Руководством на установленный внутри КГНР котёл. ЗАПРЕЩАЕТСЯ использование других низкозамерзающих жидкостей!

Необходимо использовать антифриз с температурой замерзания не ниже минус 20 °С. Для получения теплоносителя с требуемой температурой замерзания необходимо строго соблюдать рекомендации производителя антифриза.

При использовании антифриза в качестве теплоносителя система отопления должна быть выполнена по проекту с учётом следующих требований:

- ♦ проект системы отопления должен быть адаптирован для использования антифриза в качестве теплоносителя;
- ♦ уплотнительные материалы соединений системы отопления должны быть пригодны для работы в среде антифриза;
- ♦ недопустимо использование в системе отопления оцинкованных труб;
- ♦ необходимо использовать радиаторы и циркуляционные насосы повышенной мощности, так как теплопроизводительность котла при использовании антифриза снижается (примерно на 10%);
- ♦ в системе отопления должна быть предусмотрена возможность подпитки антифризом в случае его утечки.

Использовать антифриз необходимо не более его срока службы в соответствии с рекомендациями производителя.

В разделе 15 на стр. 14 Руководства и в соответствующем разделе Руководства на котёл техническим специалистом сервисной организации, выполнившим установку КГНР, должна быть сделана отметка об использовании антифриза в качестве теплоносителя с указанием его марки.

9.2 Заполнение контура отопления

Если КГНР при транспортировке и хранении находился при отрицательной температуре, то необходимо выдержать его при комнатной температуре не менее 3 часов перед первым пуском.

Требования к теплоносителю системы отопления приведены в п. 9.1 на стр. 11.

Заполнение системы отопления теплоносителем необходимо производить в порядке, указанном в Руководстве на котёл.

В систему с мембранным расширительным баком запускать теплоноситель необходимо до тех пор, пока стрелка манометра не достигнет отметки статистического давления, предусмотренного для мембранного бака.

ВНИМАНИЕ!



Для нормального функционирования КГНР необходимо поддержание минимального давления теплоносителя в системе отопления (в холодном состоянии) не менее 0,8 МПа для закрытой системы отопления и не менее 0,3 МПа для открытой системы отопления.

Требования к системе отопления регламентируются Руководством на установленный котёл.

9.3 Предпусковые проверки



ЗАПРЕЩАЕТСЯ ЭКСПЛУАТИРОВАТЬ КГНР:

- ♦ при неисправном дымоотводящем канале, с нарушенной тягой;
- ♦ при наличии гидравлических утечек из КГНР;
- ♦ при обнаружении запаха газа;
- ♦ при неисправности любой из систем безопасности КГНР и / или котла.

Перед пробным розжигом КГНР необходимо проверить следующее:

- ◆ установка КГНР и котла произведена в соответствии с требованиями, изложенными в Руководстве и в Руководстве на котёл;
- ◆ не заблокирован ли насос котла;
- ◆ открыт ли клапан отвода воздуха на циркуляционном насосе котла;
- ◆ давление воздуха в расширительном баке, установленном в котле (при наличии встроенного расширительного бака) или в расширительном баке системы отопления (при наличии), рекомендуемое давление 1,0 бар;
- ◆ вид потребляемого газа (должен соответствовать виду газа, указанному в данном Руководстве на котёл и в табличке на нем);
- ◆ отсутствие утечки газа;
- ◆ коаксиальный дымоход установлен и соответствуют требованиям раздела 7 на стр. 10;
- ◆ подключение котла к электрической розетке однофазной сети переменного тока номинальным напряжением 220 В, частотой 50 Гц, с заземляющим контактом;
- ◆ открыты ли запорные краны на прямой и обратной линиях контура отопления;
- ◆ герметичность гидравлических систем.

До розжига горелки котла необходимо включить насос, чтобы обеспечить необходимую циркуляцию теплоносителя.

Включение КГНР в работу:

- ◆ открыть шибер на дымоходе (если установлен) и провентилировать топку естественной тягой в течение пяти минут;
- ◆ вводным автоматом подать питание на КГНР;
- ◆ открыть газовый кран;
- ◆ включить циркуляционный насос;
- ◆ розжиг горелки котла произвести согласно Руководству на котёл;
- ◆ после пуска на котле установить необходимую температуру.



ВНИМАНИЕ!

Не допускайте попадания теплоносителя на электронные компоненты КГНР!



После удаления воздуха из системы отопления необходимо закрыть клапан отвода воздуха на насосе котла, закрутив колпачок.



ВНИМАНИЕ!

Время стравливания воздушных «пробок» из открытой системы отопления может достигать нескольких часов (при этом горелка котла не включается из-за отсутствия нормальной циркуляции теплоносителя в системе отопления).



ВНИМАНИЕ!

Если в системе отопления в качестве теплоносителя используется антифриз, то необходимо проведение специальных мероприятий по заполнению КГНР и системы отопления, а также периодический контроль плотности антифриза. Заполнение и подпитку системы отопления в данном случае должен осуществлять технический специалист сервисной организации с использованием специального оборудования. Использование антифриза в открытой системе отопления не рекомендуется.

10 ТЕХНИЧЕСКОЕ ОБСЛУЖИВАНИЕ И ПРОВЕРКА РАБОТЫ



ВНИМАНИЕ!

Работы, связанные с техническим обслуживанием, не являются гарантийными обязательствами предприятия-изготовителя и производятся за счёт потребителя.

Техническое обслуживание и проверка работы КГНР и котла проводится специализированной сервисной организацией.

При ежегодном техническом обслуживании обязательно требуется выполнять:

- ◆ чистку горелочного блока (горелки) котла, включая чистку электродов ионизации и розжига;
- ◆ чистку теплообменника от сажи и чистку (промывку) труб теплообменника от накипи (при необходимости);
- ◆ замену уплотнений в газовой и гидравлической системах (в тех соединениях, где производилась разборка гидравлических и газовых коммуникаций или где есть протечки теплоносителя и утечки газа);
- ◆ проверку герметичности газовой и гидравлической систем КГНР и котла;
- ◆ проверку давления воздуха (один раз в 3 года) в расширительном баке, установленном в котле (при наличии встроенного расширительного бака) или в расширительном баке системы отопления (при наличии), рекомендуемое давление 1,0 бар;
- ◆ смазку подвижных соединений (при необходимости), рекомендуется использовать густые смазки на основе силикона;
- ◆ проверку работы устройств безопасности и датчиков;
- ◆ проверку системы забора воздуха и отвода продуктов сгорания на герметичность;
- ◆ проверку системы отопления на предмет засорения.



ВНИМАНИЕ!

Операции по техническому обслуживанию КГНР, связанные с разборкой его газовых или гидравлических коммуникаций, необходимо выполнять только после полного отключения КГНР (должны быть закрыты краны на линиях теплоносителя, воды и газа перед КГНР, КГНР должен быть отсоединён от электросети) и его остывания.

11 ГАРАНТИЙНЫЕ ОБЯЗАТЕЛЬСТВА

! В случае самостоятельной установки КГНР Потребителем или иным лицом, не являющимся работником авторизованной предприятием-изготовителем сервисной организации или специализированной сервисной организации, имеющей разрешение на выполнение таких работ, гарантийный срок не устанавливается.

1. Предприятие-изготовитель гарантирует безотказную работу КГНР при наличии проектной документации на его установку и при соблюдении Потребителем правил эксплуатации, технического обслуживания и хранения, установленных данным «Руководством по эксплуатации» (далее Руководством) и Руководством на установленный котёл.
2. Гарантийный срок эксплуатации КГНР – 24 (двадцать четыре) месяца со дня продажи через розничную торговую сеть, но не более 27 (двадцати семи) месяцев с момента отгрузки. При отсутствии в гарантийных талонах штампа организации-продавца с отметкой даты продажи КГНР гарантийный срок исчисляется со дня его выпуска предприятием-изготовителем.
3. Для предоставления предприятием-изготовителем гарантийных обязательств соблюдение следующих условий является обязательным:
 - монтаж и ввод КГНР в эксплуатацию должны производиться с соблюдением требований Федеральных и локальных нормативных актов, регламентирующих установку газоиспользующего оборудования, а также требований Руководства;
 - монтаж, ввод КГНР в эксплуатацию и пусконаладочные работы должны производиться сервисными организациями, авторизованными предприятием-изготовителем на монтаж и / или гарантийное обслуживание, или специализированными сервисными организациями, имеющими разрешение на выполнение таких работ;
 - наличие отметки об установке КГНР в разделе 15, стр. 14 Руководства и заполненных гарантийных талонах (стр. 17);
 - после 12 (двенадцати) месяцев с начала эксплуатации КГНР в течение 1 (одного) месяца необходимо произвести плановое техническое обслуживание КГНР авторизованной предприятием-изготовителем сервисной организацией с соответствующей отметкой в разделе 15, стр. 14 Руководства. Перечень и адреса авторизованных предприятием-изготовителем сервисных организаций в конкретном регионе Вы можете узнать в торгующей организации, на сайте www.baltgaz.ru или по телефону предприятия-изготовителя **8-800-505-80-88**.
4. Кассовый чек об оплате КГНР необходимо сохранять в течение всего гарантийного срока эксплуатации.
5. Организация-продавец проставляет дату продажи и штамп в гарантийных талонах.
6. После монтажа КГНР сервисная организация заполняет потребителю гарантийные талоны, в которых указывается фамилия и инициалы специалиста, дата установки и штамп организации.
7. Гарантийный ремонт КГНР производится авторизованной предприятием-изготовителем сервисной организацией в срок не более 45 (сорока пяти) дней с момента передачи КГНР по акту, подготовленному сервисной организацией. Датой окончания ремонта считается дата направления потребителю уведомления об окончании ремонта (в т. ч. по телефону).
8. Гарантийный срок на новые оригинальные запасные части, установленные на КГНР при гарантийном или платном ремонте, составляет 6 (шесть) месяцев с даты выдачи Потребителю КГНР из ремонта, если иное не указано в паспорте на запасные части.
9. При обнаружении недостатков в работе КГНР Потребитель имеет право обратиться к продавцу с письменным требованием о ремонте, замене или возврате КГНР. При этом к заявлению должны быть приложены оригиналы следующих документов:
 - кассовый чек на приобретение КГНР;
 - гарантийный талон;
 - Руководство;
 - технический акт, подтверждающий наличие недостатков с подробным описанием неисправностей;
 - согласованный проект системы отопления, выполненный в соответствии с требованиями Федеральных и локальных нормативных актов, регламентирующих установку газоиспользующего оборудования (заверенная копия);
 - химический состав воды системы отопления или сертификат (заверенная копия) на антифриз.
10. При использовании антифриза следует строго выполнять рекомендации производителя низкотемпературной жидкости. В случае поломки в гарантийный период оборудования, установленного в системе отопления с антифризом, сервисная организация обязана выслать в адрес предприятия – изготовителя:
 - пробы антифриза из системы отопления;
 - копию сертификата на антифриз;
 - деталь, вышедшую из строя.
11. Срок службы КГНР – 12 (двенадцать) лет при обязательном выполнении требования о техническом обслуживании котла в установленный Руководством срок (не реже одного раза в год).
12. При покупке КГНР покупатель должен проверить внешним осмотром отсутствие повреждений и его комплектность, получить Руководство с отметкой и штампом организации-продавца о продаже в талонах на гарантийный ремонт, ознакомиться с гарантийными обязательствами и поставить подпись в разделе 15, стр. 14 Руководства.
13. При гарантийном ремонте КГНР гарантийный талон и корешок к нему заполняются производящим ремонт специалистом авторизованной предприятием-изготовителем сервисной организации, при этом гарантийный талон изымается. Корешок гарантийного талона остаётся в Руководстве.
14. Предприятие-изготовитель не несёт ответственность за неисправность КГНР и не гарантирует безотказную работу котла в случаях:
 - отсутствия проекта газификации на установку КГНР и проекта системы отопления;
 - самостоятельной установки КГНР Потребителем или иным лицом, не являющимся работником авторизованной предприятием-изготовителем сервисной организации или специализированной сервисной организации, имеющими разрешение на выполнение таких работ;
 - несоблюдения Потребителем правил эксплуатации;
 - невыполнения Потребителем технического обслуживания КГНР в установленный Руководством срок;
 - несоблюдения Потребителем, торгующей или транспортной организацией правил транспортировки и хранения котла;
 - наличии механических повреждений котла и / или использования котла не по назначению;
 - эксплуатации КГНР с несогласованной по теплотдаче системой отопления и теплоносителем.
15. Обязательным условием нормального функционирования КГНР является использование стабилизатора электрического напряжения. При установке КГНР специалист сервисной организации в обязательном порядке вносит в гарантийный талон сведения о производителе, марке и модели стабилизатора электрического напряжения, либо информацию об отсутствии стабилизатора электрического напряжения. При этом возможный выход из строя электронных компонентов КГНР и котла не является гарантийным случаем и не может рассматриваться, как наличие недостатка в работе КГНР.
16. Промывка и замена узлов гидравлической и газовой систем в случае их засорения не входит в перечень гарантийных услуг и выполняется за дополнительную плату. На рекламу данные узлы не принимаются.

Предприятие-изготовитель: ООО «БалтГаз»

Адрес предприятия-изготовителя: 192019, Россия, г. Санкт-Петербург, ул. Проф. Качалова, д. 3, тел. (812) 321-09-09

Телефон Службы технической поддержки

8-800-505-80-88

(звонок на территории России бесплатный, время работы службы: ежедневно с 9:00 до 21:00 мск)

12 ИНФОРМАЦИЯ О ПОРЯДКЕ И СРОКАХ ВОЗВРАТА КГНР НАДЛЕЖАЩЕГО КАЧЕСТВА

1. При покупке КГНР дистанционным способом покупатель вправе отказаться от котла в любое время до его передачи, а после передачи КГНР – в течение семи дней.
2. При покупке КГНР не дистанционным способом потребитель вправе обменять КГНР надлежащего качества на аналогичный КГНР у организации-продавца, у которого этот КГНР был приобретён, если указанный КГНР не подошёл по форме, габаритам, цвету, размеру или комплектации в течение четырнадцати дней, не считая дня его покупки.
3. Обмен КГНР надлежащего качества проводится, если указанный КГНР не был в употреблении, сохранены его товарный вид, потребительские свойства, пломбы, заводские этикетки, а также имеется товарный чек или кассовый чек либо иной, подтверждающий оплату указанного товара, документ.
4. В случае, если аналогичный котёл отсутствует в продаже на день обращения покупателя к организации-продавцу, покупатель вправе отказаться от исполнения договора купли-продажи и потребовать возврата уплаченной за указанный КГНР денежной суммы.
5. По соглашению покупателя с организацией-продавцом обмен КГНР может быть предусмотрен при поступлении аналогичного КГНР в продажу.

13 СВИДЕТЕЛЬСТВО О ПРИЕМКЕ

Котёл газовый наружного размещения

заводской номер _____ соответствует ТУ 25.21.12-002-55154925-2022

(ТР ТС 016/2011, ГОСТ EN 13836-2015) и признан годным для эксплуатации.

Установленный котёл: _____

заводской номер _____ соответствует ТУ 25.21.12-001-82184900-2019

(ГОСТ Р 51733-2001, ГОСТ 20548-87, ГОСТ Р 54438-2011, ТР ТС 016/2011, ТР ТС 004/2011, ТР ТС 020/2011)

и признан годным для эксплуатации.

Котёл отрегулирован на (отметить вид и давление газа, на которое настроен котёл):

природный газ G20 1,3 – 2,0 кПа (133 – 204 мм вод. ст.) сжиженный газ G30 2,9 кПа (300 мм вод. ст.)

Гарантийный срок эксплуатации КГНР – 24 (двадцать четыре) месяца (см. раздел 11, стр. 13).

Дата изготовления КГНР: «__» _____ 20__ г.

Дата изготовления установленного котла: «__» _____ 20__ г.

**ПРОВЕРЕНО НА
ЭЛЕКТРОБЕЗОПАСНОСТЬ**

(штамп ОТК)

(штамп ОТК)

14 СВИДЕТЕЛЬСТВО О ПЕРЕВОДЕ НА ДРУГОЙ ВИД ГАЗА

Котёл переведён на _____ газ _____ (_____) кПа (мм. вод. ст.)
(природный / сжиженный) (давление газа)

Организация: _____
наименование организации

(штамп организации)

Сотрудник: _____
(Фамилия И. О., подпись сотрудника)

Дата перевода: «__» _____ 20__ г.

15 ОТМЕТКА ОБ УСТАНОВКЕ И ПРОВЕДЕНИИ ТЕХНИЧЕСКОГО ОБСЛУЖИВАНИЯ

ВНИМАНИЕ!

Без заполнения полей данного раздела, гарантийный ремонт на установленное изделие не распространяется.

КГНР установлен, проверен и запущен в работу специалистом специализированной сервисной организации.

Наличие стабилизатора напряжения в сети электропитания КГНР: нет да _____
(марка, модель стабилизатора)

Теплоноситель системы отопления: вода антифриз _____
(марка антифриза)

Давление газа в подводящей магистрали _____ кПа (_____) мм вод. ст.

Сервисная организация: _____
наименование сервисной организации

(штамп сервисной организации)

Сотрудник: _____
(Фамилия И. О., подпись сотрудника)

Дата установки «__» _____ 20__ г.

**Информация о КГНР и котле мне предоставлена. С гарантийными обязательствами ознакомлен(а).
Осмотр КГНР и котла мною произведён. Внешних недостатков не обнаружено.
Об основных правилах пользования я проинструктирован(а).**

«__» _____ 20__ г. _____
(Фамилия И. О. владельца котла) (подпись владельца котла)

**Техническое
обслуживание
за _____ год**

Сервисная организация: _____
(наименование сервисной организации)

(штамп сервисной организации)

Сотрудник: _____
(Ф. И. О., подпись сотрудника)

Дата: «__» _____ 20__ г.

**Техническое
обслуживание
за _____ год**

Сервисная организация: _____
(наименование сервисной организации)

(штамп сервисной организации)

Сотрудник: _____
(Ф. И. О., подпись сотрудника)

Дата: «__» _____ 20__ г.

16 КОМПЛЕКТ ПОСТАВКИ

1	Корпус котла газового наружного размещения	1 шт.
2	Опора нерегулируемая (ножки)	4 шт.
3	Крепёжный болт М10 с гайкой (крепление опор к корпусу КГНР)	12 шт.
4	Руководство по эксплуатации КГНР	1 экз.
5	Котёл _____	1 шт.
6	Руководство по эксплуатации установленного котла	1 экз.
7	Планка монтажная	1 шт.
8	Комплект ключей замка корпуса КГНР	1 шт.
9	Комнатный термостат BaltGaz ТАЗ (кабель для подключения комнатного термостата приобретается отдельно, см. п. 6.5, стр. 10)	1 шт.
10	Автоматическая система защиты от замерзания	1 шт.
11	Термостат регулирования температуры внутри корпуса КГНР	1 шт.
12	Комплект коаксиального дымохода \varnothing 60 мм / \varnothing 100 мм, длина 750 мм	1 шт.
13	Внутреннее освещение КГНР	1 шт.
14	Комплект упаковки	1 шт.

Гарантийный талон № 1 на гарантийный ремонт котла газового наружного размещения с установленным котлом					
Корешок талона № 1 на гарантийный ремонт	Заводской № _____		Дата изготовления котла: «__» _____ 20__ г.		
	Гарантийный срок эксплуатации котла – 24 (двадцать четыре) месяца				
	Предприятие – изготовитель:	Адрес предприятия - изготовителя:			
	ООО «БалтГаз»	192019, Россия, г. Санкт-Петербург, ул. Проф. Качалова, д. 3			
	КГНР продан: _____ <i>(наименование организации-продавца)</i>		Дата продажи:	(штамп магазина)	
	Продавец: _____ <i>(Ф. И. О., подпись продавца)</i>		«__» _____ 20__ г.		
	Претензий по внешнему виду и комплектности не имею: _____ <i>(Ф. И. О., подпись покупателя)</i>				
	Изъят «__» 20__ г.	КГНР установлен: _____ <i>(наименование сервисной организации)</i>		Дата установки:	(штамп сервисной организации)
		Сотрудник: _____ <i>(Ф. И. О., подпись сотрудника)</i>		«__» _____ 20__ г.	
		Владелец КГНР: _____ <i>(Ф. И. О., подпись владельца)</i>			
Адрес установки КГНР: _____					
Сотрудник: _____ <i>(Ф. И. О.)</i>	Вид газа: природный <input type="checkbox"/> сжиженный <input type="checkbox"/>	Давление газа в подводящей магистрали: _____ мм вод. ст.			
	Сеть электропитания КГНР:	Наличие стабилизатора напряжения:			
_____ <i>(подпись)</i>	Напряжение _____ В; частота _____ Гц	нет <input type="checkbox"/> да <input type="checkbox"/> _____ <i>(марка, модель стабилизатора)</i>			
	Теплоноситель системы отопления: вода <input type="checkbox"/> антифриз <input type="checkbox"/>	_____ <i>(марка антифриза)</i>			
Сервисная организация: _____	Выполненные работы по устранению неисправностей: _____				
	Сервисная организация: _____ <i>(наименование сервисной организации)</i>		Дата выполнения работ:		
	Сотрудник: _____ <i>(Ф. И. О., подпись сотрудника)</i>		«__» _____ 20__ г.		
	Владелец котла: _____ <i>(Ф. И. О., подпись владельца)</i>		(штамп сервисной организации)		
Утверждаю: монтаж КГНР выполнен согласно требованиям предприятия-изготовителя, КГНР удовлетворяет условиям гарантийных обязательств.					
Руководитель сервисной организации: _____ <i>(Ф. И. О., подпись руководителя)</i>		«__» _____ 20__ г.			

Гарантийный талон № 2 на гарантийный ремонт котла газового наружного размещения с установленным котлом					
Корешок талона № 2 на гарантийный ремонт	Заводской № _____		Дата изготовления котла: «__» _____ 20__ г.		
	Гарантийный срок эксплуатации котла – 24 (двадцать четыре) месяца				
	Предприятие – изготовитель:	Адрес предприятия - изготовителя:			
	ООО «БалтГаз»	192019, Россия, г. Санкт-Петербург, ул. Проф. Качалова, д. 3			
	КГНР продан: _____ <i>(наименование организации-продавца)</i>		Дата продажи:	(штамп магазина)	
	Продавец: _____ <i>(Ф. И. О., подпись продавца)</i>		«__» _____ 20__ г.		
	Претензий по внешнему виду и комплектности не имею: _____ <i>(Ф. И. О., подпись покупателя)</i>				
	Изъят «__» 20__ г.	КГНР установлен: _____ <i>(наименование сервисной организации)</i>		Дата установки:	(штамп сервисной организации)
		Сотрудник: _____ <i>(Ф. И. О., подпись сотрудника)</i>		«__» _____ 20__ г.	
		Владелец КГНР: _____ <i>(Ф. И. О., подпись владельца)</i>			
Адрес установки КГНР: _____					
Сотрудник: _____ <i>(Ф. И. О.)</i>	Вид газа: природный <input type="checkbox"/> сжиженный <input type="checkbox"/>	Давление газа в подводящей магистрали: _____ мм вод. ст.			
	Сеть электропитания КГНР:	Наличие стабилизатора напряжения:			
_____ <i>(подпись)</i>	Напряжение _____ В; частота _____ Гц	нет <input type="checkbox"/> да <input type="checkbox"/> _____ <i>(марка, модель стабилизатора)</i>			
	Теплоноситель системы отопления: вода <input type="checkbox"/> антифриз <input type="checkbox"/>	_____ <i>(марка антифриза)</i>			
Сервисная организация: _____	Выполненные работы по устранению неисправностей: _____				
	Сервисная организация: _____ <i>(наименование сервисной организации)</i>		Дата выполнения работ:		
	Сотрудник: _____ <i>(Ф. И. О., подпись сотрудника)</i>		«__» _____ 20__ г.		
	Владелец котла: _____ <i>(Ф. И. О., подпись владельца)</i>		(штамп сервисной организации)		
Утверждаю: монтаж КГНР выполнен согласно требованиям предприятия-изготовителя, КГНР удовлетворяет условиям гарантийных обязательств.					
Руководитель сервисной организации: _____ <i>(Ф. И. О., подпись руководителя)</i>		«__» _____ 20__ г.			

 BaltGaz | Нева | **VEKTOR**



 baltgaz.ru  8 (800) 505-80-88